



MEMÒRIA DE LA INTERVENCIÓ ARQUEOLÒGICA AL
CARRER DEL MARQUÈS DE BARBERÀ, 18
DISTRICTE DE CIUTAT VELLA – BARCELONA
(Codi Servei Arqueologia 029/18)

Dates d'intervenció / núm. Exp. DGPC:

Del 5 al 16 de març de 2018 / 1-21.600.

Del 19 d'abril al 4 de maig / 2-21.795

Del 23 de juliol al 3 d'agost de 2018 / 4-22.361

ESTHER MEDINA GUERRERO

Mataró, agost de 2018

ÍNDEX

1.	FITXA TÈCNICA	3
2.	INTRODUCCIÓ	4
3.	ENTORN GEOLÒGIC I GEOGRÀFIC	7
4.	NOTÍCIES HISTÒRIQUES I ANTECEDENTS ARQUEOLÒGICS	12
5.	METODOLOGIA.....	20
6.	DESCRIPCIÓ DE LES TROBALLES	21
7.	CONCLUSIONS	22
8.	BIBLIOGRAFIA	23
9.	REPERTORI ESTRATIGRÀFIC.....	26
10.	DOCUMENTACIÓ GRÀFICA.....	27
	10.1. Documentació fotogràfica	27
	10.2. Documentació Planimètrica	34

1. FITXA TÈCNICA

NOM DE LA INTERVENCIÓ	Carrer del Marquès de Barberà, 18
UBICACIÓ	Districte de Ciutat Vella, Barcelona (Barcelonès)
COORDENADES UTM UTM ETRS89:	X: 430743.3 Y:4581053.3 Z: 6,28 msnm
CONTEXT	Zona urbana
TIPUS D'INTERVENCIÓ	Preventiva terrestre
CLASSE D'ACTIVITAT	Control i excavació
DATES D'INTERVENCIÓ	Del 5 de març al 3 d'agost de 2018, de manera intermitent.
PROMOTOR	Foment de Ciutat, SA
EQUIP TÈCNIC	Direcció: Esther Medina Guerrero

2. INTRODUCCIÓ

En la present memòria es recullen els resultats de la intervenció arqueològica que es desenvolupà en el subsòl del carrer del Marquès de Barberà, al districte de Ciutat Vella (Barcelona), amb motiu de la construcció d'una estació transformadora d'energia elèctrica.

El promotor del Projecte d'Intervenció Arqueològica fou Foment de Ciutat, SA.

La direcció arqueològica d'aquesta intervenció (Codi 029/18) ha estat assumida per l'arqueòloga Esther Medina Guerrero de l'empresa d'arqueologia **ATICS S.L. Gestió i Difusió del Patrimoni Arqueològic i Històric** i sota supervisió del **Servei d'Arqueologia de l'Ajuntament de Barcelona**.

El sistema de registre utilitzat fou l'ideat per Harris i Carandini. La intervenció arqueològica es dugué a terme el dia 5 de març de 2018 i el 3 d'agost del mateix any.

Els motius d'aquesta intervenció, tal com s'expliquen en el Projecte d'Intervenció Arqueològica, venen donats per la rellevància potencial de l'estudi del subsòl en aquest indret, ja que s'inclou en una Zona d'Interès Arqueològic i d'alt valor històric.

Molt a grans trets cal destacar que l'actuació se situa propera a l'àrea que ens ocupa hi ha el jaciment prehistòric més important de Barcelona, dels actualment coneguts. Prospeccions i excavacions a la zona han documentat l'extensió d'aquest jaciment en una gran zona del barri. És possible la seva localització en aquest sector. Els jaciments prehistòrics de la Caserna de Sant Pau, de l'Illa Robador, el del carrer de la Reina Amàlia, i el del carrer Espalter, dibuixen un important conjunt arqueològic al cor del barri del Raval, delimitat pels carrers de la Reina Amàlia (oest), la Rambla del Raval (nord), l'església de Sant Pau del Camp (sud), i els carrers Robador i Espalter (est). L'àmbit del present projecte (carrer del Marquès de Barberà, 18) es situa a tocar d'aquest important conjunt i, per tant, seria probable la documentació de restes o troballes prehistòriques relacionades amb aquests jaciments neolítics i del bronze.

El solar es troba dins una de les zones pertanyents a l'àger de la ciutat romana de Barcelona, molt a prop d'un possible camí d'aquesta cronologia (actual carrer de Sant Pau). És coneguda l'existència d'una vil·la i de necròpolis romana a la zona de Sant Pau.

A prop de la finca del carrer del Marquès de Barberà, 18, en el solar del carrer d'Espalter, 1b-11¹, s'han pogut localitzar nombroses restes arqueològiques, dins un ventall cronològic que transcorre des del neolític mig fins a època contemporània. Cal destacar que les estructures documentades d'època prehistòrica, pertanyen a dos períodes clarament diferenciats: Neolític Mig i Bronze Antic. En època medieval, fins a la construcció de la muralla del segle XIV, aquesta zona restava fora de muralles i va estar destinada a camps de conreu durant tot el període medieval, tal i com s'ha pogut constatar amb la localització de 4 sitges, diverses fosses de marcat caràcter agropecuari i tres pous d'aigua. Durant els segles XVI i XVII, aquesta zona continuarà destinada a tasques de caràcter agrari. S'ha pogut identificar nombroses rases de camp de conreu, retalls, forats de pal, fosses i 4 sitges que posen de manifest un ús agropecuari de la zona durant l'època moderna. A finals del segle XVII es produí l'inici de la urbanització del Raval i en la zona que ens ocupa queda palès amb l'obertura del carrers d'Espalter i de Sant Josep Oriol, i amb la construcció d'un conjunt d'immobles a tota la superfície del solar.

Al número 4 del Carrer Marquès de Barberà², una intervenció arqueològica va permetre documentar restes d'època prehistòrica, segurament relacionades amb el jaciment neolític de Sant Pau del Camp. Aquests materials no es van poder relacionar amb cap tipus d'estructura ni nivell d'ocupació. També es van localitzar fragments ceràmics de diferents èpoques (segle XV fins l'actualitat), conservant-se només la darrera edificació.

El 19 d'agost de 1791 l'ajuntament va aprovar la urbanització dels actuals carrers de Sant Ramon, Marquès de Barberà i Santa Magdalena, arran del projecte presentat pel marquès de Barberà. Els carrers es van obrir en terrenys seus.

¹ <http://cartaarqueologica.bcn.cat/350> i <http://cartaarqueologica.bcn.cat/2900>

² <http://cartaarqueologica.bcn.cat/595>

L'any 2013 es va realitzar una intervenció arqueològica al núm. 16T del carrer del Marquès de Barberà que va permetre localitzar restes evidències d'activitats industrials vinculades amb una fàbrica de filats. Un cop realitzada la urbanització del carrer Marquès de Barbera, el 1836 Jacint Batlló, fabricant de filats i teixits, va establir-se en un antic edifici de l'actual carrer de Marquès de Barberà, núm. 16 (fàbrica Batlló Hnos.), probablement al segle XVIII. Poc després, el 1838, aquest va endegar obres de reforma mitjançant la traça de l'arquitecte Josep Casademunt. El 1850 s'hi va addicionar un cinquè pis, sota la direcció de Joan Gost i Batlle. Aquesta finca comparteix mitgera amb el núm. 18 del carrer del Marquès de Barberà.

El projecte es va materialitzar en 2 fases, ben diferents en el temps i en la tipologia del rebaix. La primera fase duta a terme el mes de març, va consistir en l'excavació d'una sala de planta rectangular de 4,5 x 3,5m a 0,70m de fondària respecte l'actual nivell de circulació a l'interior de l'edifici situat al C/ Marquès de Barberà, número 18.

I la segona fase feta a partir del juliol del mateix any, va consistir en el control d'una connexió a través d'una estesa de cable elèctric enterrat en el subsòl, a la vorera dels carrers Marquès de Barberà i Sant Ramon.

3. ENTORN GEOLÒGIC³ i GEOGRÀFIC

La comarca del Barcelonès, comprèn el territori existent entre la Mediterrània i la Serralada Litoral, en el tram conegut com a Collserola i delimitat pels rius Llobregat i Besòs. Des del punt de vista morfològic s'aprecien dues grans unitats, la Serralada de Collserola i el Pla de Barcelona.

A la Serra de Collserola hi trobem una formació de *horst*⁴ compostat per materials granítics i esquistosos, limitat al Nord pel Vallès (Sector central de la Depressió Prelitoral), a Llevant amb el Turó de Roquetes (Besòs), al Sud el Turó de Valldaura i a l'Oest pel Llobregat.

El Pla es troba obert a mar i limitat per la Serralada Litoral i a migjorn per la falla que segueix ran de mar des del Garraf i el turó de Montjuïc fins al Turó de Montgat, més enllà del Besòs. La falla, originada al moment de la fractura del Massís Catalano-balear, va dibuixar el que a grans trets, havia de ser la costa catalana.

En el miocè i el pliocè, damunt del sòcol paleozoic, sedimentaren dipòsits marins del qual son testimonis una sèrie de petits i suaus turons (dels Ollers, del Tàber, de les Falzies, de la Bota). La falla es fa visible al Pla ja que si des de Collserola els dipòsits baixen d'una manera continuada, suau i regular, al punt de contacte entre Ciutat Vella i l'Eixample es produeix una ruptura amb la presència d'un salt d'uns 20 metres, clarament visible en la morfologia urbana (les baixades de Jonqueres, de la Via Laietana, els carrers d'Estruc, de les Moles o de Jovellanos). Aquest salt fou aprofitat per la defensa de la ciutat situant-hi les muralles o a nivell econòmic, explotat amb la ubicació de diversos molins a la zona coneguda com de les moles (actual carrer de les Moles).

De l'esglaó cap a mar hi ha un mantell al·luvial format per les aportacions de les rieres, dels torrents, dels deltes dels rius veïnals i el corrent litoral. En aquest sector del pla es formaren maresmes i estanyols que ja no existeixen a l'actualitat per la reculada del mar i com a conseqüència d'una intensa

³ SOLÉ, L. 1963.

⁴ Bloc de l'escorça terrestre elevat entre fosses tectòniques i delimitat per falles.

urbanització. Malgrat això, molts d'ells han continuat vius en els topònims de la ciutat: Banyols a la marina de Provençals, la Llavineria al Portal Nou, la Llacuna i la Llanera al Llobregat o l'estany del Cagalell a la zona del Port.

Litològicament el material quaternari es pot dividir en dues unitats. Per una banda hi ha la plataforma superior, que s'inicia des del peu de la Serralada del Tibidabo i baixa fins al mar. Es troba molt afectada per l'acció dels torrents, és on s'assenta la ciutat, sobre tot el sector antic. El substrat presenta argiles i sorres grogues pliocèniques damunt de les quals trobem els derrubis quaternaris molt potents, graves anguloses dins d'una matriu d'argiles vermelles que provenen de la zona del Tibidabo per aportacions torrencials.

D'altra banda, hi ha la plataforma baixa, que va del graó o talús erosiu de 20 o 30 metres de desnivell fins a la línia de costa. Està constituït per la formació de les terrasses i deltes dels rius Llobregat i Besòs.

L'acció sedimentària de la plataforma presenta una sèrie de característiques que ha permès definir-la com un procés cíclic. Sembla que allà on l'efecte dels torrents no ha estat tan violent, es poden diferenciar tres nivells (de baix a dalt són argiles vermelles, llims groguencs i torturà) que es superposen quasi sempre en el mateix ordre i que es repeteix cíclicament unes tres vegades, és per aquest motiu que se'l coneix com "tricycle".

Sobre aquests nivells anirien incidint els diferents torrents i rieres, encaixant-se i produint formacions al·luvials i col·luvials de llims i argiles poc consolidades, la qual cosa explicaria l'aparició esporàdica de llengües de còdols i graves que trenca aquest cicle. En aquest context caldria situar els efectes que va tenir la riera d'en Malla procedent de la serra de Collserola, en el seu curs inferior, el que es correspon amb el que avui coneixem com la Rambla.

El terme municipal de Barcelona arriba a una extensió de 1.754.900 h i s'estén a la costa mediterrània en una plana de 5 Km d'amplada limitada al NW per la Serra de Collserola (que culmina a 512 metres amb el Tibidabo), entre els sectors deltaics del Llobregat i el Besòs.

A nivell geogràfic⁵, el terme municipal de Barcelona arriba a una extensió de 1.754.900 h i s'estén a la costa mediterrània en una plana de 5 Km d'amplada limitada al NW per la Serra de Collserola (que culmina a 512 metres amb el Tibidabo), entre els sectors deltaics del Llobregat i el Besòs.

Topogràficament, la ciutat de Barcelona s'estén a la costa de la mar Mediterrània en una plana d'uns 5 km d'amplària, limitada al NW per la serra de Collserola, entre els sectors deltaics del Llobregat i el Besòs. La seva funció de capital ha estat afavorida per la situació geogràfica d'aquesta plana, on conflueixen els dos grans eixos de comunicació que travessen en direcció Nord - Sud la Catalunya central (el Llobregat i l'eix dels rius Besòs - Congost -Ter) i que accedeixen a la ciutat a través del congost de Martorell el primer i del coll de Finestrelles, sota el turó de Montcada, el segon.

La present intervenció arqueològica, situada al sud del Raval, presenta una seqüència estratigràfica caracteritzada per un farciment antròpic d'argiles sorrenques amb grava heteromètrica i restes de material constructiu relacionada amb l'ocupació medieval i moderna. Per sota es pot constatar una capa de consistència mitjana d'argila llimosa marró, localment verda, amb restes de gasteròpodes i intercalacions sorrenques. Una observació detallada d'aquest estrat revela l'aparició de carbons, element que indicaria una presència antròpica. Es tracta d'un sediment format com a conseqüència de les pluges, un factor que provocaria petites inundacions de tipus estacional. L'esmentat fenomen es documenta entre 4 i 7 metres de fondària. Fins a la cota de 9 metres apareixen sorres i llims com a conseqüència de l'erosió d'un conus de dejecció sobre el qual incidiren les diverses rieres existents en el pla. A continuació apareix el Cagalell prehistòric a través d'una capa d'argila llimosa de color gris i negra amb intercalacions sorrenques, restes de gasteròpodes i de matèria orgànica negra, localment en forma vegetal. Aquest estrat es documenta a partir dels 9 metres de fondària.

⁵ DA 1984.

A nivell geogràfic, el carrer del Marquès de Barberà es troba situat a l'extrem meridional del barri del Raval, limitat a la banda occidental pel Paral·lel, les rondes de Sant Pau i Sant Antoni, i al sud pel passeig Colom.

Relacionat amb el sistema hidrològic, cal esmentar que les rieres i torrents han tingut una especial incidència en la configuració de la xarxa viària i en l'estructuració del territori de Barcelona. El caràcter torrencial d'aquests cursos fluvials ha afavorit el seu aprofitament com a vies de comunicació (Palet, 1994). Una de les característiques físiques d'aquests cursos fluvials, com el seu encaixonament, és un aspecte que incideix en el substrat fins al punt que poden arribar a confondre's amb traces viàries enfonsades (els populars camins fondos). En aquest context, hi ha en el Pla de Barcelona, un tipus d'arenys, o llit de riera, sobreelevat sorgit com a conseqüència de la protecció amb tàpies i terraplens del llit fluvial, per tal d'evitar que s'obri en braços divergents. És el cas de la Rambla, que es correspon amb el curs inferior de la riera d'en Malla (Palet, 1994) que procedeix de la unió de les rieres de Sant Gervasi i de Vallcarca (Ventayol, 2002), en el sector central del Pla.

El sector central recollia totes les aigües del vessant del Tibidabo. Al cantó de llevant del Puget, les aigües del sector dels Penitents i les del vessant nord de la Muntanya Pelada davallaven cap a la ciutat pel torrent del Coll i el de l'Andalà, formant la riera de Vallcarca o l'Ariga. Sembla que en temps relativament recents, no es pot afirmar si per raons naturals o per l'acció antròpica⁶, les aigües de l'Ariga foren captades pel torrent de l'Olla i emmenades, junt amb les del torrent d'en Vidalet, afluent seu, cap a la badia de les Falzies i el Merdança, a llevant del Tàber. Aquestes aigües, després de baixar l'esglaió del Pla pel grau de Jonqueres, reben el nom de riera de Sant Joan. Sembla que el ramal d'aquesta riera que aprofitava el salt de l'actual carrer de les Moles per a moure alguns molins fariners.

A ponent del Puget, la riera de Sant Gervasi, que abans de la captura també rebia les aigües de la de Vallcarca, recollia les del cantó del Tibidabo en la

⁶ Com s'ha esmentat anteriorment en relació amb la presència de farciments antròpics i/o geològics que incideixen en la configuració hidrològica del Pla, les antigues rieres poden tenir sediments fluvials poc consolidats associats al seu llit, o bé nivells freàtics relacionats amb aquests sediments i amb la dinàmica hidrogeològica antiga del torrent (Ventayol, 2002).

capçada formada entre Monterols i el Puget. Més avall, la riera canviava de nom i s'anomenava riera de Sant Miquel, seguia el curs de l'actual passeig de Gràcia i, en un primer curs, penetrava a la ciutat pel portal de l'Àngel, seguia el carrer del Pi, la plaça de Sant Josep Oriol (molt a prop de la present àrea d'intervenció), i desembocava al mar pel carrer dels Còdols.

Aquest curs d'aigua exercí la seva influència sobre l'àrea de la present intervenció. Amb la construcció de la muralla medieval, el traçat d'aquesta riera vorejava els murs del nou recinte i portava les aigües cap al Cagalell. Probablement, amb aquest canvi de traçat es pretenia minimitzar els efectes de les pluges torrencials. No obstant, en alguns moments d'aiguats extraordinaris, aquesta riera penetrava a la ciutat pel portal de Canaletes, convertint la Rambla i els seus carrers adjacents de nivell més baix, en veritables torrenteres.

4. NOTÍCIES HISTÒRIQUES I ANTECEDENTS ARQUEOLÒGICS

El carrer del Marquès de Barberà es troba situat a l'extrem meridional del barri del Raval, un dels darrers sectors del nucli antic de la ciutat que, juntament amb la Rambla, varen començar a ser urbanitzats quan quedaren inclosos dins del tercer recinte fortificat que es bastí al llarg de la segona meitat del segle XIV.

Les primeres dades⁷ relatives a algun tipus d'establiment humà a la zona s'adscriuen al Neolític Antic i perdura fins ben entrat el II mil·lenni, en ple Bronze Inicial, tal com ho semblen demostrar les restes arqueològiques trobades a la caserna de Sant Pau del Camp. Molt a prop, es van documentar acumulacions de pedres dins d'estrats prehistòrics i alguns retalls identificats com sitges. Les poques ceràmiques documentades van permetre ubicar cronològicament el jaciment dins del Campaniforme. Hi ha altres restes disperses a la zona (Illa Robadors, Carrer Reina Amàlia, Carrer Riereta), atribuïbles al Bronze Inicial, conegudes a través de petites estructures domèstiques habitualment en un precari estat de conservació.

Aquest barri situat a ponent de la Rambla, va ser durant molts segles un conjunt principalment de caràcter rural d'horts, camins i rieres, i lentament incorporà els carrers que inicialment foren les principals vies de comunicació a la ciutat de Barcelona per la banda de ponent.

El progressiu creixement urbanístic de la ciutat emmurallada obligà ja en època medieval -segle XIII- a construir un altre circuit de muralles que tenia com a límit la Rambla. Aquesta nova línia no inclogué dins els seus murs la futura zona del Raval, però sí que determinà el seu ús i caràcter. En aquest moment s'intentà utilitzar el Raval com a espai per a desplaçar tots aquells oficis o activitats que dins la ciutat emmurallada podien ser desagradables (prostitució, feines sorolloses, hospitals, cases de misericòrdia i de caritat, presons, convents de les noves ordres contrareformistes). Més endavant, en els segles XIX i XX, seran fàbriques i obrers. De la rellevància que prengué la zona en època medieval n'és testimoni el fet que només un segle més tard, a finals del

⁷ <http://cartaarqueologica.bcn.cat/986>

segle XIV, Barcelona eixampla el seu recinte emmurallat per incloure-hi el Raval⁸.

L'expansió comercial i militar vers la Mediterrània va fer augmentar la riquesa de la ciutat (fins arribar a ser una de les primeres potències marítimes de la Mediterrània). Una de les conseqüències d'aquest creixement fou la construcció de les Drassanes a finals del segle XIII.

Aquesta riquesa també comportà un creixement demogràfic que incidí sobre la necessitat de la construcció d'una nova muralla. Al llarg del regnat de Pere III el Cerimoniós (s'inicià la seva construcció el 1359), es van aixecar les muralles que configuraren territorialment el Raval. Les drassanes, fora del recinte, tenien les seves pròpies defenses. El perímetre emmurallat serà de 6.240 metres amb una extensió de 218 hectàrees, de les quals dues cinquenes parts corresponen al Raval.

El 1348 la pesta negra arriba a Barcelona i un seguit d'epidèmies posteriors provocaren un alta mortalitat dels seus habitants. La misèria va fer aflorar tensions socials: al camp amb la revolta dels pagesos de remença contra els senyors feudals i, a l'interior de la ciutat, es succeiran els enfrontaments entre les famílies riques que monopolitzaven el govern de la ciutat (agrupats als voltants del "partit" de la Biga) amb la resta de sectors de la ciutat, artesans, mercaders,... (també amb la seva organització: la Busca).

A partir de finals del segle XV, la crisi es generalitzà a tota la Mediterrània. La descoberta d'Amèrica desplaça el centre del comerç vers l'Atlàntic, i Barcelona va perdre bona part de la seva activitat marinera.

El Raval no va viure al marge de tot aquest procés. Si bé havia de donar sortida al continuat ritme de creixement de la ciutat, les crisis polítiques, econòmiques i demogràfiques, però, van fer que el Raval estigués pràcticament desocupat durant els segles següents. No obstant, a partir del segle XIII, el Raval passarà a ser un dels llocs amb més convents de tota la ciutat.

⁸ CUBELES, 2003.

Entre els segles XV i XVII el barri⁹ continua tenint les mateixes funcions que en època medieval, mantenint un baix poblament i nombroses zones desocupades. Amb preferència en aquest sector de la ciutat s'establiren alguns oficis com els terrissaires i carnisers, i s'incrementà el nombre d'edificis destinats als serveis ciutadans i sobretot a les institucions religioses com a resultat de la contrareforma. Bona mostra en són les construccions dedicades a la beneficència: la Casa de la Convalescència, la Casa dels Infants Orfes, la Casa de la Caritat o el Convent del Bonsuccés.

Cal fer menció especial a l'Hospital de la Santa Creu, que dóna nom al carrer, i que començà a crear-se el 1401 mitjançant la unificació en un de sol, d'un seguit d'hospitals dependents tant del municipi com de l'església, entre els quals es comptaven l'Hospital d'en Colom, el d'en Guitart, l'Hospital de Messells, la casa de Maternitat de Sant Macià, etc. Sota la protecció reial, la iniciativa es cristal·litzà en la fundació de l'Hospital de la Santa Creu.

El 19 d'agost de 1791 l'ajuntament va aprovar la urbanització dels actuals carrers de Sant Ramon, Marquès de Barberà i Santa Magdalena, arran del projecte presentat pel marquès de Barberà. Els carrers es van obrir en terrenys seus.

El 1836 Jacint Batlló, fabricant de filats i teixits, va establir-se en un antic edifici de l'actual carrer de Marquès de Barberà, núm. 16 (fàbrica Batlló Hnos.), probablement al segle XVIII. Poc després, el 1838, aquest va endegar obres de reforma mitjançant la traça de l'arquitecte Josep Casademunt. El 1850 s'hi va addicionar un cinquè pis, sota la direcció de Joan Gost i Batlle.

La creació d'aquest edifici cal situar-lo en el context d'importants canvis en el paisatge urbà del barri esdevinguts en els segles XVIII i XIX. S'obren nous carrers i famílies burgeses s'instal·len al barri, portant amb elles les seves indústries, i ocupant les fàbriques, i els espais oberts de que disposava el barri.

En aquest context es va produir l'aparició i el desenvolupament de l'habitatge obrer, el qual té com a conseqüència una notable transformació del teixit urbà.

⁹ DA 1997

De la monumentalitat del barri, deixant de banda els grans conjunts religiosos i de beneficència i salut, resten molts pocs exemples d'edificis anteriors a aquesta època.

L'enderrocament de les muralles el 1859 permeté l'expansió urbanística cap a l'Eixample i de la indústria cap a la perifèria, de manera que el Raval es convertí en un barri de vivendes per als més desfavorits, en el que es concentraren gran part dels immigrants arribats amb motiu de les exposicions universals de 1888 i 1929. L'abandonament de les residències senyorials, el trasllat de les indústries a altres llocs de la ciutat o fora d'aquesta, i les diferents onades d'immigració en el decurs del segle XX anaren abocant el Raval cap a la marginalitat que avui dia encara pateix.

Intervencions arqueològiques

Són nombroses les intervencions que s'han dut a terme en aquesta zona, de les quals farem esment d'aquelles amb una durada i abast espacial remarcables.

Des de l'any 1931 es tenen notícies de l'existència de restes arqueològiques a les immediacions de Sant Pau del Camp, quan com a conseqüència d'uns moviments de terres es localitzaren fragments de Terra Sigil·lada Africana A, Terra Sigil·lada Hispànica i una sivella de bronze d'època visigòtica (Granados, Puig, Farré, 1993).

No obstant, la primera intervenció amb metodologia arqueològica es va executar els anys 1988-1989, arran de les obres de construcció d'un pàrquing situat en uns solars del darrere de l'església de Sant Pau del Camp. Es van documentar les dependències d'una vil·la amb una àrea destinada a magatzem i part d'una necròpolis amb tombes de tegulae de les quals se'n van excavar un total de 20 (Bacaria, Pagès, Puig, 1991).

A partir d'aquell moment són moltes les intervencions a la zona que han posat al descobert diverses restes i estructures que van des d'època romana, medieval i moderna. En canvi, no és fins els darrers anys quan han proliferat

les intervencions en les que es documenten estructures o nivells arqueològics que ens permeten parlar d'una ocupació de la zona ja en època prehistòrica que sembla iniciar-se cap el final del Neolític Antic i que perduraria fins ben entrat el II mil·lenni, en ple Bronze Inicial.

La intervenció a la Caserna de la Guàrdia Civil del Raval, al Carrer de Sant Pau núm. 92, (Granados; Puig; Farré, 1991), va posar al descobert diverses estructures identificades com fogars, retalls que podien tractar-se de sitges, forats de pal i altres que contenien sepultures. També es parlava de l'existència d'acumulacions de pedres formant alineacions que es relacionaven amb possibles indicis d'una estructura d'habitació. A nivell cronològic es va identificar tres moments: un nivell del Neolític Antic, un segon que ubiquen dins del Bronze Antic i per últim una fàcies del Bronze Final III.

En una altra intervenció realitzada els anys 1998-99 al carrer de Sant Pau núm. 116, cantonada Reina Amàlia i carrer Carretes (Artigues, 2001), es van documentar restes disperses juntament amb acumulacions de pedres dins dels estrats prehistòrics i algun retall identificat com sitges. Les poques ceràmiques documentades van permetre ubicar cronològicament el jaciment dins del Campaniforme.

Durant el mateix any es va realitzar diversos sondejos i intervencions al carrer de Sant Pau núm. 82 que també van donar resultats positius. En una es parla de dos estrats que es situen cronològicament al Bronze Antic i fins i tot d'una acumulació de pedres que dibuixaven un cercle (Guàrdia, 1998) que recordaven les llars localitzades a la intervenció efectuada a la Caserna de la Guàrdia Civil del mateix carrer. En una segona intervenció en aquest mateix solar (Guàrdia, 1998) es torna a fer referència a estructures de combustió.

També a la intervenció arqueològica feta a la zona anomenada Pla Central del Raval l'any 1998 (Florensa, 2001), es va documentar un nivell d'argiles marrons d'uns 50-60 cm de potència i a una fondària d'uns 3 o 4 metres, en el qual es recuperaren restes ceràmiques atribuïbles al Bronze Inicial. Aquestes evidències es localitzaren al sud de l'àrea intervinguda així com estructures medievals datades partir del segle XV. Al sector nord, el que quedava més

proper a la plaça d'Emili Vendrell, es van documentar restes romanes i medievals, amb la constatació de l'ocupació i edificació de la zona a partir dels segles XVII i XVIII.

En un moment més recent, la intervenció feta al carrer Reina Amàlia 16-16 bis (Salazar, 2004), va donar com a resultats algun nivell prehistòric i estructures de planta circular formades per pedres i abundant material arqueològic, que es va atribuir a un Neolític Mitjà Peninsular (3500-2800 aC.).

L'any 2004 es va dur a terme una excavació en extensió de gran part del solar de l'Illa d'en Robador on es va poder documentar part de les primeres vivendes del barri del segle XIV, així com de reformes posteriors fins al segle XX. Cal fer especial atenció a un conjunt d'estructures d'hàbitat de l'edat del bronze (Piera, 2004). Es tractava de restes de tres estructures de combustió i d'una zona de treball definida per un gran retall on a l'interior s'ubicaven diverses estructures relacionades amb combustió i buidament d'aquestes. S'han adscrit cronològicament al Bronze Inicial, concretament al que es coneix com el Grup del Nord-est (Piera, 2004).

En el cas del carrer Riereta, la intervenció feta durant l'any 2005, va posar al descobert un total de sis estructures formades per alineacions de pedres en paral·lel, foses, petits forats, superfícies rubefactades, la base d'un forn i l'enterrament en pou i cambra lateral d'un individu infantil. Aquest jaciment s'ha adscrit dins del Bronze Inicial, entre el III i II mil·lenni aC (González, 2005).

El novembre del 2005 es van realitzar dos sondatges als terrenys que havia d'ocupar el nou conservatori del Liceu, entre els carrers Nou de la Rambla núm. 82-88, Estel núm. 2-2B i Tàpies núm. 7-9 (Griñó, 2005). Es va documentar una seqüència estratigràfica des de nivells contemporanis, passant per una estrat romà, i que arribava fins a època prehistòrica, de la qual es varen distingir dues fases; una corresponent al Bronze Inicial i l'altre pertanyent al Neolític Antic.

En el mateix indret, l'any 2006 es procedí a l'excavació en extensió de tota la superfície (Bordas, 2007). Fou possible documentar els edificis pertanyents al parcel·lari del segles XVIII i XIX, algunes estructures aïllades de cronologia

medieval relacionades amb un ús agrari del sector, evidències d'ocupació romana a través d'un estrat amb material d'aquest moment, i, finalment, es varen detectar un conjunt d'estructures prehistòriques d'àmbit domèstic atribuïbles al Bronze Inicial i al Neolític Antic Evolucionat.

En el solar del carrer d'Espalter, 1b-11¹⁰, s'han pogut localitzar nombroses restes arqueològiques, dins un ventall cronològic que transcorre des del neolític mig fins a època contemporània. Cal destacar que les estructures documentades d'època prehistòrica, pertanyen a dos períodes clarament diferenciats: Neolític Mig i Bronze Antic. En època medieval, fins a la construcció de la muralla del segle XIV, aquesta zona restava fora de muralles i va estar destinada a camps de conreu durant tot el període medieval, tal i com s'ha pogut constatar amb la localització de 4 sitges, diverses fosses de marcat caràcter agropecuari i tres pous d'aigua. Durant els segles XVI i XVII, aquesta zona continuarà destinada a tasques de caràcter agrari. S'ha pogut identificar nombroses rases de camp de conreu, retalls, forats de pal, fosses i 4 sitges que posen de manifest un ús agropecuari de la zona durant l'època moderna. A finals del segle XVII es produí l'inici de la urbanització del Raval i en la zona que ens ocupa queda palès amb l'obertura del carrers d'Espalter i de Sant Josep Oriol, i amb la construcció d'un conjunt d'immobles a tota la superfície del solar.

Al número 4 del Carrer Marquès de Barberà¹¹, una intervenció arqueològica va permetre documentar restes d'època prehistòrica, segurament relacionades amb el jaciment neolític de Sant Pau del Camp. Aquests materials no es van poder relacionar amb cap tipus d'estructura ni nivell d'ocupació. També es van localitzar fragments ceràmics de diferents èpoques (segle XV fins l'actualitat), conservant-se només la darrera edificació.

L'any 2013 es va realitzar una intervenció arqueològica al núm. 16T del carrer del Marquès de Barberà, que va permetre documentar les restes d'un espai industrial de finals del segle XVIII o principis del XIX, destinat a acabats molt

¹⁰ <http://cartaarqueologica.bcn.cat/350> i <http://cartaarqueologica.bcn.cat/2900>

¹¹ <http://cartaarqueologica.bcn.cat/595>

possiblement de blanqueig segons ens assenyaless les restes aparegudes. Les restes que han aparegut són sobretot tines de diferent tipologia i algunes restes de possibles canalitzacions d'aigua a més d'estrats amb restes rubefactades i altres amb restes alcalines (utilitzades en el procés de blanqueig). Les restes cal vincular-les amb la fàbrica de filats i teixits Batlló Hnos (Segura, X., 2013).

5. METODOLOGIA

El projecte d'instal·lació d'una estació transformadora requereix del rebaix en tota la superfície d'una sala de la planta baixa, amb una superfície de 4,5 x 3,5m, a una fondària de 0,70m respecte a l'actual nivell de circulació.

El control arqueològic es centrà en la inspecció dels treballs d'extracció de la pavimentació actual i d'excavació. Aquestes tasques s'efectuaren amb mètodes mecànics.

La metodologia arqueològica aplicada ha estat la basada en el mètode de registre utilitzat per E. C. Harris (1979) i per A. Carandini (1981). Es tracta de registrar objectivament els elements construïts i estrats que s'identifiquen, realitzant una numeració correlativa d'aquests, sota el nom d'Unitat Estratigràfica (UE) que individualitza els uns del altres. Cada UE es registra en una fitxa on s'indica la ubicació en el jaciment, les seves característiques físiques, i la posició física respecte a les altres unitats estratigràfiques amb les que es relaciona.

La identificació estratigràfica s'ha realitzat segons l'ordre d'aparició durant el procés d'excavació, utilitzant una clau, en aquest cas, d'un dígit (UE 1).

La documentació es completa amb un registre gràfic detallat, que inclou la fotografia convencional i la planimetria de tot el procés d'excavació. A la memòria s'incorpora una selecció fotogràfica d'aquelles evidències que són més representatives i que millor reflecteixen el desenvolupament de l'excavació.

6. DESCRIPCIÓ DE LES TROBALLES

Per a la instal·lació de l'estació transformadora al número 18 del carrer del Marquès de Barberà s'efectuà un rebaix de tota l'habitació ubicada al NE de la finca. Es tracta d'un espai dividit recentment amb un envà. Els treballs s'engegaren amb la retirada de l'actual pavimentació de la sala ubicada a la planta baixa. És constituïda per un paviment (UE 1) de rajoles de gres 40x 40 amb nombroses reparacions i una preparació de morter de calç de 30cm de potència.

Per sota es documentà una capa d'anivellament (UE 2) de 40cm de fondària com a mínim (no es va exhaurir) constituïda per un estrat de composició argilosorrenca, molt heterogeni, de consistència flonja, color marró fosc, amb presència de matèria orgànica en descomposició, material constructiu, pedres, metalls i plàstics.

No s'evidenciaren elements construïts amb coherència física.

La rasa excavada al carrer del Marquès de Barberà per a proporcionar el servei d'electricitat era de 12,5m de longitud, 0,40m d'amplada i 0,70m de fondària. Per sota de l'actual pavimentació del carrer (UE 3) de 30cm de desenvolupament vertical incloent la seva preparació de formigó, s'evidencià que el subsòl fins a aquella profunditat era ocupat per nombrosos serveis actius i successives aportacions de sauló sense evidències d'una estratigrafia o estructures arqueològiques preexistents (UE 4).

Pel que fa a la rasa excavada al carrer de Sant Ramon, mesurava 142m de longitud, 0,40m d'amplada i 0,70m de fondària. Tampoc va evidenciar restes arqueològiques.

7. CONCLUSIONS

La intervenció arqueològica efectuada al carrer del Marquès de Barberà, 18 i al carrer de Sant Ramon, 1-20 de Barcelona, no ha permès evidenciar vestigis vinculats amb l'ocupació antròpica del sector, àmpliament documentats en investigacions situades molt a prop i dels quals se sap que abasten una àmplia forquilla cronològica, des de la prehistòria fins a la industrialització del Raval a les darreries del segle XVIII i durant tot el segle XIX.

La seqüència estratigràfica evidenciada a la ubicació de l'estació transformadora, constituïda tan sols per una capa amb presència de materials contemporanis, revela la possible desestructuració d'una estratigrafia preexistent, tot i que sense estructures associades ni material arqueològic residual que aporti més informació sobre la gènesi de la seva formació.

Les rases excavades als carrers del Marquès de Barberà i de Sant Ramon, no han revelat estratigrafies o estructures arqueològiques fins a la cota màxima assolida, a 0,70m.

Els resultats negatius es deuen a la cota final assolida, aspectes de mostreig i la localització del rebaix. Atenent a la llarga seqüència d'ocupació històrica del Raval, i especialment de la zona que ens ocupa, hom no pot descartar la presència de vestigis arqueològics en aquest indret.

8. BIBLIOGRAFIA

ARTIGUES, P. LL. (2001): Memòria dels resultats obtinguts en l'excavació arqueològica al jaciment de Sant Pau, cantonada amb Reina Amàlia i C/ Carretes (Barcelona, Barcelonès), Arxiu del Servei d'Arqueologia Urbana de la ciutat de Barcelona, Ajuntament de Barcelona, Memòria inèdita.

BACARIA, A.; PAGÈS, E.; PUIG, F. (1991): Excavacions arqueològiques a l'entorn del Monestir de Sant Pau del Camp. A Tribuna d'Arqueologia 1989-1990, Departament de Cultura, Generalitat de Catalunya, Barcelona.

BORDAS TISSIER, A. (2007): Memòria de la Intervenció arqueològica realitzada al C/Nou de la Rambla, 82-88, Estel, 2-2b i Tàpies, 7-9, de Barcelona. Codi MHCB: 286/05, Arxiu del Servei d'Arqueologia Urbana de la

CUBELES, A. 2003. "Poder públic i llançament urbanístic en el segle XIV". Barcelona Quaderns d'Història, 8. Barcelona. pp. 35-64.

DA. 1984. Gran Geografia Comarcal de Catalunya: El Barcelonès i el Baix Llobregat vol. VIII. Enciclopèdia Catalana. Barcelona.

DA. 1997. Els barris de Barcelona. Vol.1: Ciutat Vella i Eixample. Enciclopèdia Catalana. Barcelona.

FLORENSA, F. (2001): Memòria arqueològica de la intervenció realitzada al Pla Central del Raval (Barcelona), Arxiu del Servei d'Arqueologia Urbana de la ciutat de Barcelona, Ajuntament de Barcelona, Memòria inèdita.

GONZÀLEZ, J. (2005): C/ de la Riereta, 37-37 bis- C/ Sant Pau 84 (Barcelona). Març-juny de 2005. Codi 010/05. Informe preliminar de la intervenció arqueològica, Arxiu del Servei d'Arqueologia Urbana de la ciutat de Barcelona, Ajuntament de Barcelona, Memòria inèdita.

GRANADOS, O.; PUIG, F.; FARRÉ, R. (1993): La intervenció arqueològica a Sant Pau del Camp: un nou jaciment prehistòric al pla de Barcelona. A Tribuna

d'Arqueologia 1991-1992: 27-32, Departament de Cultura, Generalitat de Catalunya, Barcelona.

GRIÑÓ, D. (2005): Informe preliminar de la Intervenció arqueològica realitzada al C/Nou de la Rambla, 82-88, Estel, 2-2b i Tàpies, 7-9, de Barcelona. Codi MHCB: 286/05, Arxiu del Servei d'Arqueologia Urbana de la ciutat de Barcelona, Ajuntament de Barcelona, Memòria inèdita.

GUÀRDIA, J. (1998): Memòria dels sondejos arqueològics efectuats al carrer Sant Pau núm. 82 de Barcelona (Barcelonès), Arxiu del Servei d'Arqueologia Urbana de la ciutat de Barcelona, Ajuntament de Barcelona, Memòria inèdita.

PALET, J.M. 1994. Estudi territorial del Pla de Barcelona: Estructuració i evolució del territori entre l'època íbero-romana i l'altmedieval s. II-I a.C.- s. X-XI d.C. A Estudis i Memòries d'Arqueologia de Barcelona núm.1. Centre d'Arqueologia de la Ciutat, Institut de Cultura. Barcelona.

PIERA, J. (2004): Memòria de la intervenció arqueològica a l'illa d'en Robador: C/ Robador, Sant Rafael, Sant Josep Oriol i Sadurní. Ciutat Vella, Barcelona, Arxiu del Servei d'Arqueologia Urbana de la ciutat de Barcelona, Ajuntament de Barcelona, Memòria inèdita.

RIERA, S., PALET, J. M. (2005): "Aportaciones de la Palinología a la historia del paisaje mediterráneo: estudio de los sistemas de terrazas en las Sierras Litorales Catalanas desde la perspectiva de la Arqueología Ambiental y del Paisaje", A RIERA, S.; JULIA, R. (eds.), Transdisciplinary approach to a 8,000-yr history of land uses. 1st Workshop of Catalan Network for the Study of Cultural Landscapes and Environmental History. Serie Monografías del SERP, 5: 55-74.

RIERA, S. (2007): "Cambios vegetales holocenos en la región mediterránea de la Península Ibérica: ensayo de síntesis", Ecosistemas. Paisajes culturales y reconstrucción histórica de la vegetación, 1: a, <http://www.revistaecosistemas.net/>

SALAZAR, N. (2004): Informe preliminar de l'excavació arqueològica d'urgència al carrer Reina Amàlia 16-16 bis de Barcelona, Arxiu del Servei d'Arqueologia Urbana de la ciutat de Barcelona, Ajuntament de Barcelona, Memòria inèdita.

SEGURA, X.: Memòria d'intervenció arqueològica al solar del carrer Marquès de Barberà 16T de Barcelona, codi 037/2013. Dracma Arqueologia. Dipositada al Centre de Documentació del Servei d'Arqueologia de Barcelona.

SEGURA, X; CARMONA, M. C. (2015): "Carrer del Marquès de Barberà, 16t", a Anuari d'arqueologia i patrimoni de Barcelona 2013. Institut de Cultura, Ajuntament de Barcelona, p. 89-93.

SOLÉ, L. 1963. Ensayo de interpretación del cuaternario barcelonés. Dins de Miscelánea Barcinonensia. Ajuntament de Barcelona. Barcelona.

Netgrafia

<http://cartaarqueologica.bcn.cat/>

<http://www.icc.cat/vissir3/>

9. REPERTORI ESTRATIGRÀFIC

Nom Jaciment/Codi: MARQUÈS DE BARBERÀ, 18 (BARCELONA) 029-18		U.E.: 1	
Tipus d'U.E.: Estructura positiva		Definició: Paviment	
Composició Geològica:			
Composició Orgànica:			
Composició Artificial: Material de construcció, Morter			
Color: Gris	Cota Superior: 6,28 (en metres)	Cota Inferior: 5,98 (en metres)	
Amplada: 3,50 (en metres)	Longitud: 4,50 (en metres)		
Relacions Físiques: Cobreix a: 2			
Fase Cronològica: Època contemporània (XIX-XXI)		Datació:	
Interpretació:			

Nom Jaciment/Codi: MARQUÈS DE BARBERÀ, 18 (BARCELONA) 029-18		U.E.: 2	
Tipus d'U.E.: Estrat/nivell		Definició: Anivellament	
Textura: Argil·losorrenca		Consistència: Solta	
Composició Geològica: Argiles, Sorres			
Composició Orgànica: Carbons, Matèria en descomposició			
Composició Artificial: Plàstics, Runa			
Color: Marró fosc	Cota Superior: 5,98 (en metres)	Cota Inferior: 5,20 (en metres)	
Relacions Físiques: És cobert per: 1			
Fase Cronològica: Època contemporània (XIX-XXI)		Datació:	
Interpretació: No exhaurit			

Nom Jaciment/Codi: MARQUÈS DE BARBERÀ, 18 (BARCELONA) 029-18		U.E.: 3	
Tipus d'U.E.: Estructura positiva		Definició: Paviment	
Composició Geològica:			
Composició Orgànica:			
Composició Artificial: Material de construcció			
Color: Gris	Cota Superior: 5,80 (en metres)	Cota Inferior: 5,50 (en metres)	
Amplada: 0,00 (en metres)	Longitud: 0,00 (en metres)		
Relacions Físiques: Cobreix a: 4			
Fase Cronològica: Època contemporània (XIX-XXI)		Datació:	
Interpretació:			

Nom Jaciment/Codi: MARQUÈS DE BARBERÀ, 18 (BARCELONA) 029-18		U.E.: 4	
Tipus d'U.E.: Estrat/nivell		Definició: Anivellament	
Textura: Sorrenca		Consistència: Solta	
Composició Geològica: Sorres			
Composició Orgànica:			
Composició Artificial:			
Color: Marró clar	Cota Superior: 5,50 (en metres)	Cota Inferior: 5,10 (en metres)	
Relacions Físiques: És cobert per: 3			
Fase Cronològica: Època contemporània (XIX-XXI)		Datació:	
Interpretació:			

10. DOCUMENTACIÓ GRÀFICA

10.1. Documentació fotogràfica



Foto 1: Accés a l'àrea d'intervenció



Foto 2: Inicial



Foto 3: Inici dels treballs de demolició del paviment UE 1



Foto 4: Procés d'extracció del paviment



Foto 5: Inici de l'excavació de terres



Foto 6: Procés d'excavació



Foto 7: Procés d'excavació



Foto 8: Procés d'excavació. Paret oest



Foto 9: Procés d'excavació. Pareds oest i nord

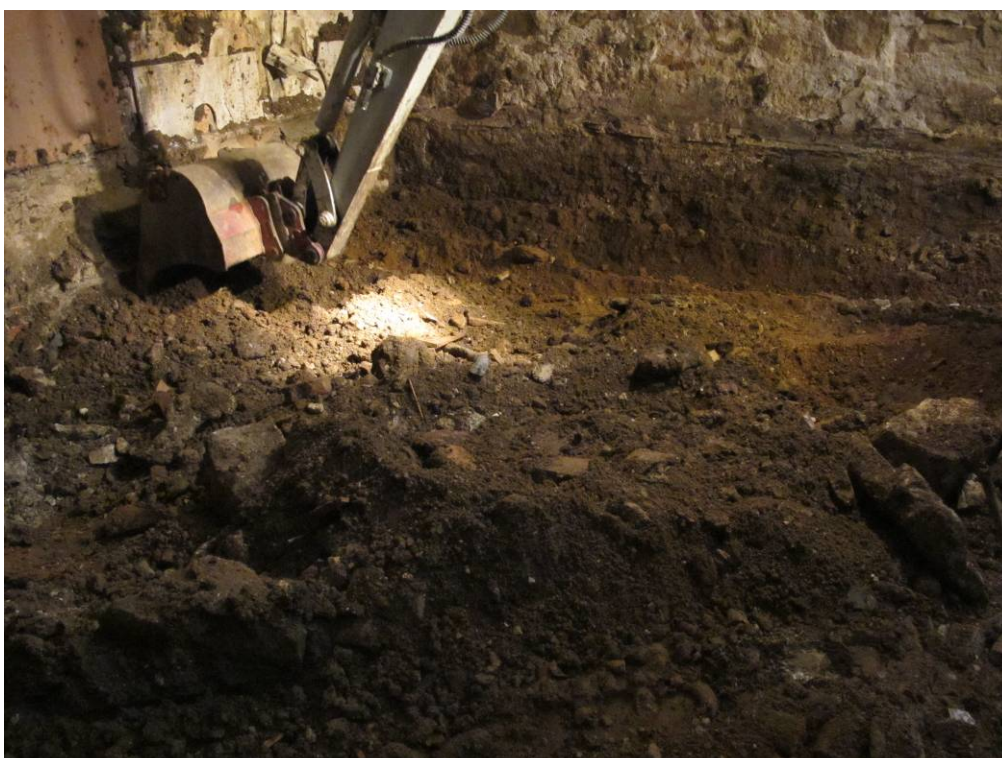


Foto 10: Procés d'excavació. Meitat est



Foto 11: Procés d'excavació. Sud



Foto 12: Final d'excavació. Pareds oest i nord



Foto 13: Final d'excavació. Parets nord i est



Foto 14: Final d'excavació. Parets oest i nord

10.2. Documentació Planimètrica



NOM DEL PROJECTE

INTERVENCIÓ ARQUEOLÒGICA AL
CARRER MARQUÈS DE BARBERÀ, 18.

CODI 029/18

MUNICIPI

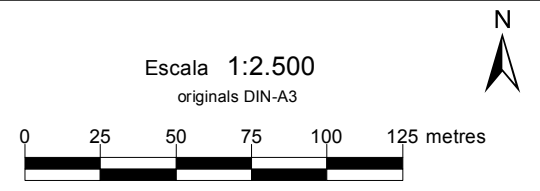
BARCELONA

DISTRICTE

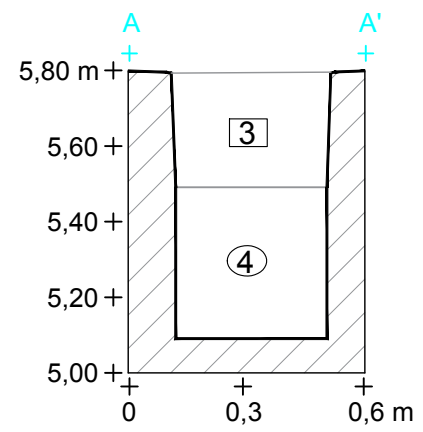
CIUTAT VELLA

LLEGGENDA

- Rasa amb control arqueològic
- Estació Transformadora (E.T.)



SECCIÓ TIPUS RASA



SECCIÓ TIPUS ESTACIÓ TRANSFORMADORA

